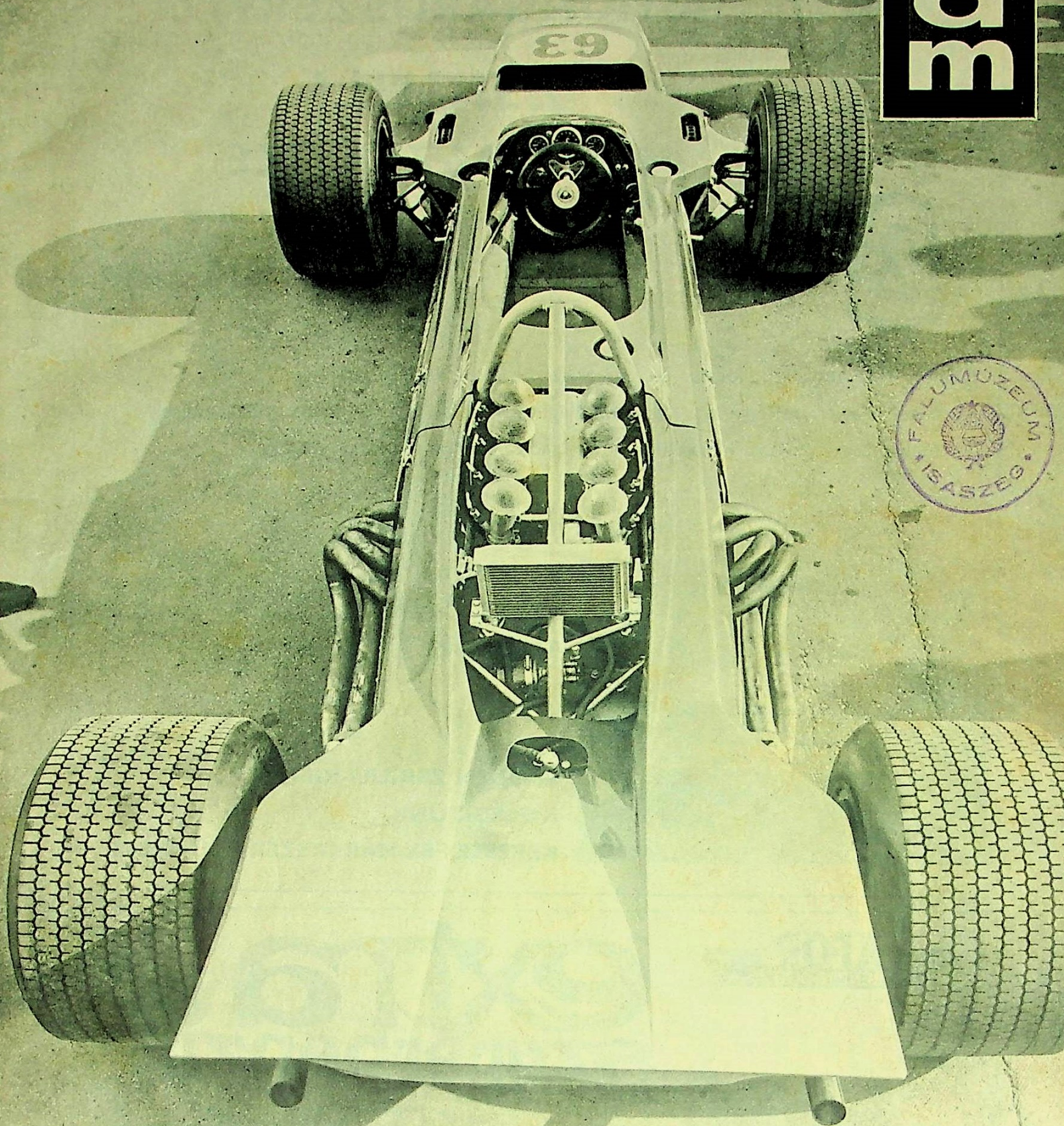


80.623.1.

am

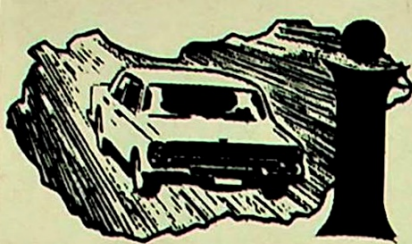


autó-motor

XXIV. évf.  
1971. X. 6.  
Ára: 3 Ft

19

*Franciaország*



# Smerd meg hazádat!

Idegenvezető: TÚRI PÉTER

a Központi Múzeumi Igazgatóság igazgatóhelyettese

35

A műúton most Budapest felé haladva a bal kéz felőli domb tetején láthatjuk Isaszeg „öreg” műemléktemplomát. A gótikus támpillérű, nyolcszögű csücsíves tornyú templomot a XV. századból származtatjuk. A templomot utoljára 1734-ben barokk stílusban építették át. A jelenleg folyó műemlékhelyreállítási munkák minden bizonnyal a többszörösen átépített templom még régebbi eredetét igazolják majd.

A nagytemplommal szemben levő utcán mindössze 100 métert kell tennünk, s becses régészeti, néprajzi és történeti tárgyakat, dokumentumokat őrző kiállítást nézhetünk meg. A sok érdekesség mellett a néprajzi tárgyak egyik legszebb darabját, a falu leggazdagabb lányának ünneplő ruháját láthatjuk (1. kép). A kiállítás munkaszüneti napokon 14—17 óra között tart nyitva, de kérésünkre a gyűjtemény gondozója, Szatmári bácsi máskor is készségesen rendelkezésünkre áll.

Gödöllőről Vác irányába csak egy ugrás (5 km), s máris Szadán vagyunk. Hosszú időt töltött itt a XIX. századi magyar festészet mestere, Székely Bertalan (1835—1910). Műterme a község közepén Mogyoród irányába mutató táblától 150 m-re van. Neves művésznök szadai műterme és az ezt övező park sokkal nagyobb figyelmet érdemelne.

Még mielőtt Gödöllőt elhagynánk, nézzünk be a város keleti határában — a műút bal oldalán levő — máriabesnyői barokk templomba. Máriabesnyő közigazgatásilag Gödöllőhöz tartozik. A templom mellett kapucinus kolostor és kápolna volt. A jelenleg látható templomot az évszázadokon keresztül romokban hevert templom helyén építették 1771—75 között. Legértékesebb kincse az 1759-ben előkerült csontokból készült, s teljes épségben megmaradt Mária-szobor (2. kép). Ekkor kapta Besnyő a Máriabesnyő nevet, s vált búcsújáró helylé.

Gödöllőt magunk mögött hagyva vesünk még egy pillantást a különösen tavasszal és késő ősszel pompázó kedves dombvidék sokszínű arcára. Kis völgybe érünk. Jobb oldalt — a régi országút mentén — a Kisbágyi csárda invitál bennünket egy tál ételre, italra.

Egy kilométerrel távolabb, bal oldalt (a 39. km-kőnél) találjuk az egész évben egyformán folydogáló friss, kristálytisztá vizű Petőfi-forrást. Sokan állnak itt meg pihenni, de már sokkal kevesebb az, aki ügyel környezetének tisztaságára. Szép fekvése és nemes egyszerűsége miatt nagyobb gondozást is megérdemelne. A gödöllői dombvidék e kellemes medencéje kirándulásra, kempingezésre

kiválóan alkalmas. A domb másik oldalán már a Galga-völgyében haladunk. Közvetlenül Aszód előtt hajtunk át a Galga folyó hídján, és kereszteljük az Aszód—Balassagyarmat vasútvonalat.

Aszódra érve, először szemben — még a nagy kanyar előtt —, majd bal kéz felől találjuk a község egyik nevezetességét, a XVIII. század építőművészetét idéző barokk stílusú Podmaniczky-kastélyt — jelenleg diákotthon. A kastély feletti (balról megközelíthető) domb oldalában puritán egyszerűségével kelti fel figyelmünket a barokk evangélikus templom. Ezt a XV. század hagyta örökül ránk. Berendezési tárgyai közül említést érdemel a fából készült, igen tetszetős, gazdagon díszített barokk oltár.

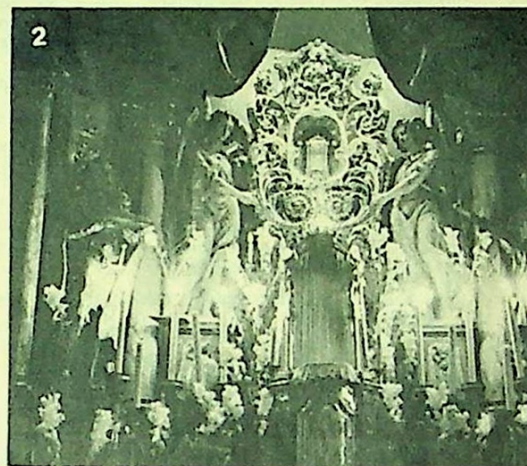
A kastélyhoz visszatérve, öt percnyi járásra — a kastélytól jobbra — találjuk Aszód igazi nevezetességét, a Petőfi Múzeumot (3. kép). Azon a földön járunk most, ahol hajdan lángelméjű költőnk kezdte szárnyait bontogatni. Itt kezdett először „verset csinálni”, itt volt először szerelmes, s itt akart először színész lenni. Ezen utóbbi „istentelen” szándékáért Petrovics uram itt porolta ki alaposan kedves fia nadrágját. Halhatatlan költőnk 1835—38 között koptatta itt az oskola padjait. A kiállításon Petőfi Aszódon töltött éveinek emlékeivel s pályafutásának dokumentumaival ismerkedhetünk meg, valamint izelítőt kaphatunk Galga mente régészetéből, néprajzából és népviseletéből.

A város utcáin, ha elvélve is, de még mindig fel-felbukannak a Galga menti népviseletbe öltözött, élénk piros szegéllyel díszített bőszenyájú asszonyok, lányok — hetivásár idején hátú kosárral. Bővebb izelítőt is kaphatunk e sokszínű népviseletből, ha Bagot érintve ellátogatunk a szomszédságban fekvő Hévízgyörkre, Galgahévízre és Turára, vagy észak felé Ikládon keresztül Galgamácsára. A Galgavölgy ezen szakasza földrajzilag átmenetet képez az Alföld és az északi hegyvidék között. E terület népviseletében, szokásaiban és hagyományáiban ma is fellelhetjük a palóc, a felvidéki szlovák, az alföldi magyar, sőt még a német lakosság viseleti elemeit is.

Sokan még gyermekkorunkból jól emlékszünk Aszód másik „nevezetességére” is. Sőt, csínytevő gyermekeink figyelmét is gyakran fel-felhívjuk erre. A községen keresztül haladva, a helység Hatvan felőli végénél erős kanyar és emelkedő következik. A műút e szakaszától jobbra — egészen a vasútállomásig — húzódnak a volt cukorgyár épületei. A cukorgyár 1874-ben megszűnt, s át-

alakított épületeiben 1884-től javító-, újabban nevelőintézet működik. A Cserhát dombvonulatai a műúttól északabbra húzódnak. Sik vidéken haladunk. Eltűntek az erdők, s helyükbe végelethetetlen szántóföldek lépnek.

(Folytatjuk)



(ALMÁSSY TIBOR felvétele)